

INDICADORES MENSUALES

EMPLEO TRIMESTRAL

EDICIÓN N° 141 • BOLETÍN INFORMATIVO DEL INSTITUTO NACIONAL DE ESTADÍSTICAS • 30 DE JULIO DE 2010

Disminuye tasa de desempleo del trimestre abril-junio a pesar de estacionalidad negativa: 8,5%

Aumenta el empleo en Industria, Comercio y Construcción

Regiones afectadas por el terremoto reflejan paulatina recuperación

La tasa de desempleo disminuyó 0,3 punto porcentual respecto del trimestre móvil anterior, debido a un aumento de la ocupación, superior al de la fuerza de trabajo.

Si bien el empleo disminuyó principalmente en Agricultura, consistente con la estacionalidad del sector, los aumentos en Industria Manufacturera, Comercio y Construcción, más que compensaron este comportamiento negativo, reflejando además, un notable mayor dinamismo sectorial del empleo comparado con los trimestres anteriores, y acorde con los indicadores de actividad.

Las regiones más afectadas por el terremoto muestran una paulatina recuperación, que en este trimestre se tradujo en la primera variación positiva del empleo en Biobío. Mientras que en Maule, los principales indicadores reflejan una evolución más lenta, mostrando en particular, una mayor incidencia negativa de la estacionalidad agrícola en el empleo total.

El desempleo disminuyó en nueve de las quince regiones. En Gran Santiago alcanzó 8,1%, disminuyendo 0,8 punto porcentual, respecto del trimestre anterior e impulsado por el aumento del empleo.

Según los nuevos indicadores analíticos de coyuntura, aumentaron los ocupados que buscan un empleo y aquellos que trabajan a tiempo parcial. Sin embargo, la tasa de presión laboral anotó un descenso, debido a la disminución de cesantes e iniciadores disponibles para trabajar. En tanto que aumentó el tiempo parcial voluntario y disminuyó el involuntario.

Los indicadores de calidad del empleo muestran un aumento de Asalariados con contrato escrito, principalmente indefinido. Otras variables, que permiten una mayor caracterización estructural del empleo como el lugar de trabajo, la forma de pago y la relación contractual directa o indirecta, muestran heterogeneidad según rama de actividad y categorías ocupacionales (ver análisis estructural en esta edición).

TRIMESTRE MÓVIL ABRIL - JUNIO 2010

Tasa de Participación en la Fuerza de Trabajo	58,0%
Tasa de Ocupación	53,1%
Tasa de Desocupación	8,5%

VARIACIONES TRIMESTRALES

Fuerza de Trabajo	0,5%
Ocupados	0,8%
Desocupados	-3,4%
Inactivos	-0,3%

TASAS ANALÍTICAS

Tasa de Desocupación con Iniciadores disponibles	8,7%
Tasa de Presión Laboral	17,7%

POBLACIÓN TOTAL Y DE 15 AÑOS Y MÁS POR SITUACIÓN EN LA FUERZA DE TRABAJO, NIVEL NACIONAL, AMBOS SEXOS, SEGÚN PERÍODO (miles de personas y porcentaje)

PERÍODO	POBLACIÓN DE 15 AÑOS Y MÁS										TASA DE PARTICIPACIÓN	TASA DE OCUPACIÓN	TASA DE DESOCUPACIÓN
	TOTAL	Fuerza de Trabajo					Fuera de la fuerza de Trabajo						
		TOTAL	OCUPADOS	DESOCUPADOS			TOTAL	INICIADORES	INACTIVOS POTENCIALMENTE ACTIVOS	INACTIVOS HABITUALES			
				TOTAL	CESANTES	BUSCAN TRABAJO POR PRIMERA VEZ							
AMJ 2009*	13.038,95	7.327,84	6.485,94	841,89	759,78	82,11	5.711,11	42,15	944,33	4.724,63	56,2	49,7	11,5
AMJ 2010	13.252,26	7.682,79	7.030,69	652,10	577,82	74,28	5.569,47	42,28	984,10	4.543,08	58,0	53,1	8,5
VAR. ANUAL* MILES	213,31	354,95	544,75	-189,79	-181,96	-7,83	-141,64	0,13	39,78	-181,55	1,8	3,4	-3,0
VAR. ANUAL* %	1,6	4,8	8,4	-22,5	-23,9	-9,5	-2,5	0,3	4,2	-3,8			

* Cifras referenciales NENE 2009.
FUENTE: Encuesta Nacional de Empleo, INE

para mayor información

www.ine.cl

Comportamiento global y por sexo

La tasa de desocupación disminuyó 0,3 punto porcentual respecto del trimestre anterior, como resultado del mayor incremento de los ocupados (0,8%), respecto a la fuerza de trabajo (0,5%). A su vez, disminuyeron los desocupados (-3,4%), principalmente cesantes (-3,7%), debido a que las personas que buscan trabajo por primera vez disminuyeron en menor magnitud (-0,8%). Los inactivos registraron un leve descenso, por segunda vez consecutiva (-0,3%), explicado por la incidencia de los iniciadores e inactivos habituales, que disminuyeron 15,4% y 0,3%, respectivamente. Mientras que aumentaron los inactivos potencialmente activos (0,2%).

El incremento de ocupados ocurrió principalmente en mujeres (1,3%), donde también se registró el mayor descenso de desocupados (-5,2%), concentrado en cesantes. De esta forma, se observó una importante disminución de la tasa de desocupación femenina (10,1%) junto con un incremento de las tasa de participación y de ocupación, que alcanzaron 44,7% y 40,2% respectivamente.

En hombres también se incrementaron en mayor magnitud los ocupados (0,6%), respecto a la fuerza de trabajo (0,4%). No obstante, la disminución de desocupados fue en menor magnitud (1,8%), respecto de la ocurrida en mujeres, traduciéndose en una ligera baja de la tasa de desocupación masculina a 7,5%.

La tasa de ocupación nacional aumentó 0,4 punto porcentual (53,1%), registrándose avances en ambos sexos, principalmente en mujeres donde alcanzó 40,2%.

PERSONAS FUERA DE LA FUERZA DE TRABAJO SEGÚN RAZONES, NIVEL NACIONAL, SEGÚN PERÍODO

(Miles de personas y Var %)

	AMJ 2010	VARIACIÓN TRIMESTRAL	
		%	EN MILES
TOTAL	5.569,47	-0,3	-18,39
INICIADOR	42,28	-15,4	-7,67
RAZONES FAMILIARES PERMANENTES	1.408,31	-1,2	-16,60
POR RAZONES DE ESTUDIO	1.635,75	0,7	11,29
POR RAZONES DE JUBILACIÓN	578,80	-3,6	-21,33
POR RAZONES DE PENSIÓN O MONTEPIADO	729,79	-1,2	-8,92
POR RAZONES DE SALUD PERMANENTES	506,21	3,6	17,52
POR RAZONES PERSONALES TEMPORALES	128,97	-4,3	-5,82
SIN DESEOS DE TRABAJAR	284,96	3,8	10,44
POR RAZONES ESTACIONALES	56,68	18,5	8,85
POR RAZONES DE DESALIENTO	114,84	-4,7	-5,62
OTRAS RAZONES	82,87	-0,6	-0,53

FUENTE: Encuesta Nacional de Empleo, INE

POBLACIÓN DE 15 AÑOS Y MÁS POR SITUACIÓN EN LA FUERZA DE TRABAJO, NIVEL NACIONAL, SEGÚN SEXO Y PERÍODO

(miles de personas y porcentaje)

PERÍODO	POBLACIÓN DE 15 AÑOS Y MÁS										TASA DE PARTICIPACIÓN	TASA DE OCUPACIÓN	TASA DE DESOCUPACIÓN
	TOTAL	Fuerza de Trabajo					Fuera de la fuerza de Trabajo						
		TOTAL	OCUPADOS	DESOCUPADOS			TOTAL	INICIADORES	INACTIVOS POTENCIALMENTE ACTIVOS	INACTIVOS HABITUALES			
				TOTAL	CESANTES	BUSCAN TRABAJO POR PRIMERA VEZ							
Ambos sexos													
MAM 2010	13.234,54	7.646,68	6.971,79	674,89	600,02	74,86	5.587,86	49,95	982,07	4.555,84	57,8	52,7	8,8
AMJ 2010	13.252,26	7.682,79	7.030,69	652,10	577,82	74,28	5.569,47	42,28	984,10	4.543,08	58,0	53,1	8,5
Hombres													
MAM 2010	6.496,72	4.651,63	4.297,26	354,37	325,62	28,75	1.845,09	25,41	318,29	1.501,39	71,6	66,1	7,6
AMJ 2010	6.505,54	4.669,98	4.321,84	348,14	316,21	31,92	1.835,56	24,60	318,97	1.491,98	71,8	66,4	7,5
Mujeres													
MAM 2010	6.737,82	2.995,05	2.674,53	320,52	274,40	46,12	3.742,77	24,54	663,78	3.054,45	44,5	39,7	10,7
AMJ 2010	6.746,72	3.012,81	2.708,85	303,96	261,61	42,35	3.733,91	17,68	665,13	3.051,10	44,7	40,2	10,1

FUENTE: Encuesta Nacional de Empleo, INE

Disminución de inactivos habituales

La disminución del total de inactivos (0,3%, equivalente a 18.390 personas) fue mayor a lo registrado en el trimestre anterior. En ello incidieron los inactivos habituales (aquellos que no indicaron búsqueda de empleo ni disponibilidad para trabajar) y los Iniciadores (quienes pronto iniciarán una actividad como dependiente o por cuenta propia). Los primeros disminuyeron 0,3% (-12.760 personas) y los segundos 15,4% (-7.670 personas).

Los inactivos potencialmente activos, mostraron un avance de 0,2% (2.030 personas) que corresponde a quienes realizaron actividades de búsqueda o declararon disponibilidad para trabajar. Esto se dio tanto en mujeres como en hombres, alcanzando un total de 984.000 personas, que equivale al 17,7% del total de inactivos.

Considerando la clasificación de inactivos según razones de inactividad, las disminuciones trimestrales se observaron, principalmente, en los inactivos por razones de jubilación, fami-

liares permanentes y de pensión o montepiado. Los incrementos trimestrales se registraron en razones de salud permanentes, de estudio, inactivos que declaran no tener deseos de trabajar y estacionales. Este último, anotó una mayor variación que el trimestre anterior, consistente con lo esperado, dada la estacionalidad negativa del período de medición.

Aumentaron los ocupados que buscan un empleo

Los ocupados que buscaron otro empleo registraron un incremento de 1,3% (equivalente a 8.670 personas), respecto del trimestre anterior. El aumento fue mayor en mujeres (3,2%) que en hombres (0,3%). En la actual medición, este segmento representa el 9,8% del total de ocupados, equivalente a 690.160 personas.

A pesar de dicho aumento, la tasa de presión laboral marcó una variación negativa de 0,3 punto porcentual, respecto del trimestre anterior, llegando a 17,7%. Esto se explica por la dismi-

OCUPADOS POR RAMA DE ACTIVIDAD ECONÓMICA, NIVEL NACIONAL, SEGÚN PERÍODO

(Miles de personas y Var %)

RAMA DE ACTIVIDAD	AMBOS SEXOS			HOMBRES			MUJERES		
	AMJ 2010	VARIACIÓN TRIMESTRAL		AMJ 2010	VARIACIÓN TRIMESTRAL		AMJ 2010	VARIACIÓN TRIMESTRAL	
		%	EN MILES		%	EN MILES		%	EN MILES
TOTAL	7.030,69	0,8	58,90	4.321,84	0,6	24,58	2.708,85	1,3	34,32
Agricultura, ganadería, caza y silvicultura	651,23	-6,5	-45,09	540,94	-4,1	-23,28	110,29	-16,5	-21,81
Pesca	43,14	1,5	0,62	39,96	2,8	1,10	3,17	-13,1	-0,48
Explotación de minas y canteras	204,02	4,0	7,82	190,53	3,6	6,68	13,48	9,3	1,15
Industrias manufactureras	775,70	4,1	30,36	547,28	4,6	24,08	228,41	2,8	6,28
Suministro de electricidad, gas y agua	55,60	0,7	0,41	49,20	3,4	1,61	6,41	-15,7	-1,20
Construcción	575,10	2,6	14,48	551,90	2,4	12,77	23,20	8,0	1,71
Comercio al por mayor y al por menor; reparación de vehículos automotores, motocicletas, efectos personales y enseres domésticos	1.484,65	1,5	22,52	817,89	-0,2	-1,69	666,76	3,8	24,21
Hoteles y restaurantes	237,88	2,7	6,15	100,29	-2,6	-2,65	137,59	6,8	8,79
Transporte, almacenamiento y comunicaciones	512,96	0,7	3,80	431,92	0,9	4,03	81,05	-0,3	-0,23
Intermediación financiera	128,93	-4,2	-5,59	64,18	-2,9	-1,91	64,75	-5,4	-3,68
Actividades inmobiliarias, empresariales y de alquiler	445,69	-1,1	-4,75	267,26	-1,7	-4,52	178,43	-0,1	-0,23
Administración pública y defensa; planes de seguridad social de afiliación obligatoria	400,97	-0,3	-1,12	252,66	-1,7	-4,43	148,31	2,3	3,30
Enseñanza	500,81	2,6	12,86	155,03	1,1	1,69	345,78	3,3	11,17
Servicios sociales y de salud	304,85	2,4	7,03	92,99	2,4	2,21	211,87	2,3	4,82
Otras actividades de servicios comunitarios, sociales y personales	218,09	3,0	6,34	122,34	4,8	5,63	95,76	0,7	0,71
Hogares privados con servicio doméstico	488,37	0,6	2,82	96,99	3,3	3,09	391,38	-0,1	-0,28
Organizaciones y órganos extraterritoriales	2,70	10,6	0,26	0,49	52,7	0,17	2,21	4,2	0,09

FUENTE: Encuesta Nacional de Empleo. INE

nución de los cesantes y de los iniciadores disponibles. Estos últimos, disminuyeron 29,8% (7.630), llegando a un total de 18.000 personas.

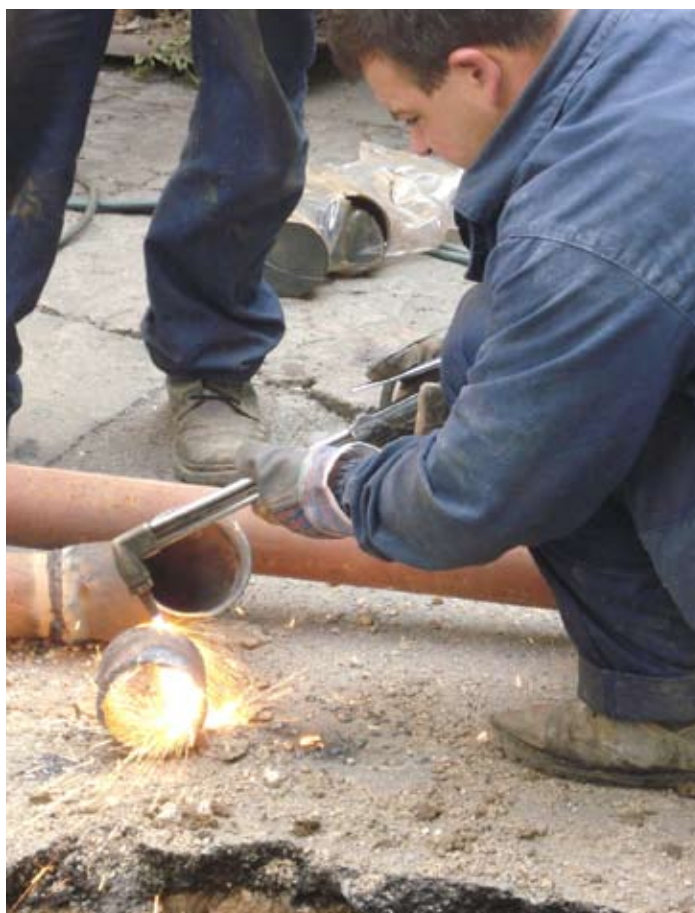
Aumento del empleo total a pesar de estacionalidad de Agricultura

A pesar de la variación negativa del empleo en Agricultura, ganadería, caza y silvicultura, los aumentos principalmente en las ramas de Industria manufacturera, Comercio, y Construcción, contrarrestaron la estacionalidad negativa del período. Destaca la variación positiva en Industria, que refleja indicios de recuperación post-terremoto, mientras que Comercio, mostró un mayor dinamismo que el período anterior. Situación similar ocurrió en Construcción, donde el incremento del empleo estaría más asociado a término de obras, que a nuevos proyectos.

La ocupación aumentó también en Enseñanza y en Transporte y comunicaciones, mientras que disminuyó en Actividades inmobiliarias, empresariales y de alquiler e Intermediación financiera.

El empleo subió en mayoría de categorías ocupacionales

El aumento trimestral del empleo ocurrió en todas las categorías, excepto en Personal de servicio doméstico que registró una leve disminución. Destaca la variación positiva de Asalariados y Empleadores, así como el mayor incremento en Cuenta propia, respecto de los trimestres anteriores.



OCUPADOS POR CATEGORÍA EN LA OCUPACIÓN, NIVEL NACIONAL, SEGÚN PERÍODO Y SEXO

(Miles de personas y %)

CATEGORÍA EN LA OCUPACIÓN	AMBOS SEXOS			HOMBRES			MUJERES		
	AMJ 2010	VARIACIÓN TRIMESTRAL		AMJ 2010	VARIACIÓN TRIMESTRAL		AMJ 2010	VARIACIÓN TRIMESTRAL	
		%	EN MILES		%	EN MILES		%	EN MILES
TOTAL	7.030,69	0,8	58,90	4.321,84	0,6	24,58	2.708,85	1,3	34,32
EMPLEADORES	336,98	1,2	3,91	246,96	-1,0	-2,41	90,02	7,6	6,33
CUENTA PROPIA	1.414,18	2,9	39,91	898,83	3,2	27,60	515,35	2,4	12,31
ASALARIADOS	4.840,24	0,1	7,01	3.119,83	-0,1	-3,50	1.720,41	0,6	10,51
PERSONAL DE SERVICIO	327,34	-0,1	-0,19	10,32	16,9	1,49	317,02	-0,5	-1,69
FAMILIAR NO REMUNERADO DEL HOGAR	111,95	8,0	8,26	45,91	3,1	1,40	66,05	11,6	6,86

FUENTE: Encuesta Nacional de Empleo. INE

En hombres se registraron variaciones negativas en Asalariados y Empleadores, contrastando con el incremento del empleo por Cuenta propia.

En el caso de las mujeres, continúa registrándose un importante incremento de la categoría de Miembro no remunerado del hogar, así como en Empleadores, a lo que se suma en esta medición el incremento de Asalariados.

Respecto del trimestre anterior, los principales grupos en el aumento de ocupados fueron Oficiales, operarios y artesanos de artes mecánicas y otros oficios, Empleados de oficina y Trabajadores de los servicios y Vendedores de comercios y mercados. Este último, crece particularmente en mujeres. En hombres, se destaca el aumento del empleo en Oficiales, operarios y artesanos de artes mecánicas y otros oficios.

El empleo en Trabajadores no calificados disminuyó 1,6%, junto con Técnicos y profesionales de nivel medio y en Profesionales científicos e intelectuales.

Aumentó promedio de horas trabajadas de Asalariados

El aumento de los ocupados, según horas efectivamente trabajadas a la semana, se observó principalmente en los tramos de horas de 1 a 30 y de 45 horas, y en menor medida en el tramo entre 51 y 60 horas a la semana. A su vez, disminuyeron los ocupados en el resto de los tramos, así como los ocupados ausentes

INDICADORES ANALÍTICOS	
OCUPADOS: PROMEDIO DE HORAS EFECTIVAS TRABAJADAS SEMANALMENTE*	40,56
ASALARIADOS: PROMEDIO DE HORAS EFECTIVAS TRABAJADAS SEMANALMENTE*	41,92
PORCENTAJE DE OCUPADOS CON JORNADA A TIEMPO PARCIAL INVOLUNTARIO**	55,2%
PORCENTAJE DE OCUPADOS CON JORNADA A TIEMPO PARCIAL VOLUNTARIO**	44,8%
PORCENTAJE DE OCUPADOS QUE TRABAJAN MÁS DE 45 HORAS A LA SEMANA	30,6%

* En el cálculo del promedio de horas se incluyen a los ocupados ausentes.

** Sobre el total de ocupados a jornada parcial.

FUENTE: Encuesta Nacional de Empleo, INE.

OCUPADOS POR GRUPOS DE OCUPACIÓN, NIVEL NACIONAL, SEGÚN PERÍODO

(Miles de personas y Var. %)

GRUPO DE OCUPACIÓN	AMJ 2010	VARIACIÓN TRIMESTRAL	
		%	EN MILES
TOTAL	7.030,69	0,8	58,90
Miembros del poder ejecutivo y de los cuerpos legislativos y personal directivo de la administración pública y de empresas	170,61	7,9	12,43
Profesionales científicos e intelectuales	686,61	-1,0	-7,10
Técnicos y profesionales de nivel medio	735,87	-1,5	-11,26
Empleados de oficina	625,07	2,8	17,14
Trabajadores de los servicios y vendedores de comercios y mercados	1.091,50	1,4	15,16
Agricultores y trabajadores calificados agropecuarios y pesqueros	266,68	-0,3	-0,77
Oficiales, operarios y artesanos de artes mecánicas y de otros oficios	1.034,83	5,1	50,32
Operadores de instalaciones y máquinas y montadores	613,93	1,9	11,71
Trabajadores no calificados	1.753,88	-1,6	-28,89
Otros no identificados	51,71	0,3	0,16

FUENTE: Encuesta Nacional de Empleo, INE

con vínculo laboral¹ en la semana de referencia de la encuesta. Como resultado, el promedio de horas semanales efectivamente trabajadas, no presentó variación respecto del trimestre móvil anterior. Si se compara con el promedio de horas registrada en el trimestre enero-marzo, se consigna un aumento de 2,6%.

Los ocupados que trabajaron menos horas que las habituales durante la semana de referencia, se redujeron en más de 71 mil personas. Esto explicado principalmente, por disminuciones de ocupados con Vacaciones, permisos o días festivos y por Razones climáticas o catástrofes naturales. Amortiguaron la disminución razones de Horario variable, flexible o similar y de Enfermedad, incapacidad temporal y Accidente.

Situación contraria ocurrió en los Asalariados, cuyo promedio de horas semanales efectivamente trabajadas aumentó respecto del trimestre móvil anterior, alcanzando un total de 41,92 horas. Al excluir a los ocupados ausentes con vínculo laboral, éste promedio se eleva a 43,65 horas.

Los ocupados que trabajaron más de 45 horas efectivas a la semana (indicador de exceso de horas trabajadas), re-

presentaron el 30,6% del total de ocupados, lo que refleja una disminución de 0,5 punto porcentual, respecto del trimestre móvil anterior.

Disminuyó tiempo parcial involuntario

El mayor aumento de los ocupados a tiempo parcial (3,8%), respecto del tiempo parcial involuntario, derivó en la disminución de este indicador analítico. El porcentaje de ocupados a tiempo parcial involuntario se redujo 0,6 punto porcentual, ubicándose en 55,2%, equivalente a 786.090 personas en esta condición. El restante 44,8% trabajó a tiempo parcial voluntario (636.710 personas).

Incidencias del empleo según regiones

La tasa de desocupación disminuyó trimestralmente en nueve de las quince regiones. En Coquimbo, Biobío y Antofagasta, se observaron las mayores reducciones.

Aquellas que registraron aportes más significativos al aumento trimestral del empleo nacional fueron Biobío, Metro-

(1) Corresponden a aquellos ocupados que trabajan efectivamente cero horas durante la semana de referencia. Esto implica que el resultado no sea necesariamente igual a los ocupados ausentes del código sumario de empleo, debido a que obedecen a distintos criterios de clasificación.

TASA DE DESOCUPACIÓN SEGÚN CIUDAD

CIUDAD	AMJ 2010	MAM 2010	CIUDAD	AMJ 2010	MAM 2010
TOTAL NACIONAL	8,5	8,8	CURICÓ	7,2	11,1
ARICA	7,3	7,8	TALCA	9,8	9,5
ALTO HOSPICIO	6,4	6,7	LINARES	8,9	7,9
IQUIQUE	6,3	6,1	CHILLÁN ⁽²⁾	12,1	13,0
ANTOFAGASTA	6,2	6,0	CONCEPCIÓN ⁽³⁾	10,0	8,4
CALAMA	6,9	9,5	TALCAHUANO ⁽⁴⁾	12,4	15,5
COPIAPÓ	8,8	10,3	LOTA	10,5	11,9
VALLENAR	10,5	9,1	CORONEL	10,1	10,5
COQUIMBO	7,7	8,4	LOS ÁNGELES	9,0	9,4
LA SERENA	8,7	10,5	ANGOL	8,6	7,3
OVALLE	5,8	7,4	TEMUCO	9,8	10,1
VALPARAÍSO	11,2	13,3	VALDIVIA	7,3	7,8
VIÑA DEL MAR ⁽¹⁾	12,3	13,4	OSORNO	10,1	8,1
SAN ANTONIO	12,0	12,6	PUERTO MONTT	7,9	9,0
GRAN SANTIAGO	8,1	8,9	COIHAIQUE	5,4	3,6
RANCAGUA	5,5	6,6	PUERTO AYSÉN	9,8	9,4
SAN FERNANDO	1,6	1,0	PUNTA ARENAS	3,8	4,2

(1) No incluye Con-Con.
(2) Incluye Chillán Viejo.

(3) Incluye Chiguayante y San Pedro de la Paz.
(4) Incluye Hualpén.

TASAS DE DESOCUPACIÓN (%) PAÍS Y REGIONES

REGIÓN	AMJ 2010	MAM 2010
TOTAL NACIONAL	8,5	8,8
ARICA Y PARINACOTA	6,8	7,3
TARAPACÁ	6,0	5,9
ANTOFAGASTA	6,9	7,7
ATACAMA	8,2	8,9
COQUIMBO	8,1	9,2
VALPARAÍSO	10,2	10,8
METROPOLITANA	8,3	8,8
O'HIGGINS	6,4	6,4
MAULE	8,0	7,7
BIOBÍO	10,2	11,0
LA ARAUCANÍA	9,2	8,2
LOS RÍOS	8,5	8,6
LOS LAGOS	8,3	7,5
AYSÉN	6,6	5,4
MAGALLANES	5,7	6,0

FUENTE: Encuesta Nacional de Empleo, INE.



politana y Valparaíso, siendo la primera la de mayor incidencia positiva. Por su parte, las mayores incidencias negativas provinieron de La Araucanía y O'Higgins, y en menor grado las regiones de Tarapacá y Los Lagos.

Al mayor dinamismo del empleo sectorial a nivel nacional contribuyeron Comercio, Construcción, Industria manufacturera y Enseñanza en la Región del Biobío, así como Industria manufacturera y Comercio en la Región de Valparaíso. Mientras que la Región Metropolitana las que más incidieron fueron Comercio y Transporte y comunicaciones.

La estacionalidad negativa de Agricultura, ganadería, caza y silvicultura, influyó de manera esperable en la zona centro-sur del país, afectando a las regiones Metropolitana, O'Higgins, Maule, Biobío, Araucanía, Los Ríos y Los Lagos.

Situación del Maule y Biobío post-terremoto

La situación laboral de las regiones más afectadas por el terremoto se ha recuperado paulatinamente. Desde entonces, la tendencia para ambas regiones estuvo marcada por aumentos en las tasas de desempleo y disminución en la ocupación y participación.

En el actual período de medición, la Región del Biobío, presentó una mejoría notable en comparación con trimestre móvil anterior. La fuerza de trabajo registró una variación de 2,7% y aumentó el total de ocupados en 3,6%, equivalente a 26.420 personas. A su vez, disminuyeron los desocupados en 4,6%, a pesar del aumento de las personas que buscan trabajo por primera vez (11,6%).

El proceso de recuperación en la región, ha sido mediante una paulatina mejora en el empleo, disminución

de los desocupados y una marcada desaceleración en el aumento de la población inactiva, lo que incidió en la baja de la tasa de desempleo. El incremento del empleo en las ramas de Industria manufacturera, Comercio, Enseñanza y Construcción, más que compensó la pérdida de empleo en Agricultura, ganadería y caza.

La Región del Maule, en cambio, ha experimentado una recuperación más lenta, reflejada en variaciones cada vez menos negativas del empleo total. Los aumentos en ramas como Construcción, Enseñanza, Industria manufacturera y Comercio, han sido contrarrestados por las pérdidas del empleo en Agricultura, ganadería y caza, lo que ha implicado la tendencia al alza del desempleo. En el actual período de medición, se observó una leve baja trimestral en la fuerza de trabajo (-0,2%), producto de la disminución de ocupados (-0,5%) y el aumento de los desocupados (-3,4%). Como contraparte, el total de inactivos registró un aumento de 0,5%.

Disminuyó Desempleo en RM y Gran Santiago

En la Región Metropolitana la tasa de desempleo disminuyó de 8,8% a 8,3%. Esto se produjo por un aumento de los ocupados (0,6%) y una reducción de los desocupados (-6,2%), manteniendo la fuerza de trabajo con nula variación. El incremento de ocupados se hizo más notorio en las ramas Hogares privados con servicio doméstico, Servicios sociales y de salud, Otras actividades de servicios comunitarios, sociales y personales, Comercio y Transporte. Esto contrasta con las bajas del empleo en Intermediación financiera y Enseñanza.

La tasa de desocupación en el Gran Santiago anotó 8,1%, 0,8 punto porcentual más baja respecto al trimestre

Tasa de Desempleo Mensual Nacional¹

La tasa de desocupación de junio 2010 fue de 8,0%, experimentando una disminución de 1,2 puntos porcentuales respecto a mayo 2010. El coeficiente de variación de 4,50 da cuenta de la mayor volatilidad de la cifra mensual y ubica el rango de variación de la tasa entre 7,3 y 8,7.

	Abr 10	May 10	Jun 10
Tasa de desempleo mensual	8,3	9,2	8,0
Coeficiente de variación	4,15	5,24	4,50

(1) Corresponde a cálculos realizados sobre un tercio (1/3) de la muestra total del trimestre móvil.

anterior y 1,3 puntos porcentuales menor al observado en el trimestre móvil enero-marzo 2010, obteniéndose así la medición más baja de este año.

La variación respecto al trimestre anterior se debe a un mayor incremento de la ocupación (0,9%), respecto a la fuerza de trabajo (0,1%). De esta forma, el empleo aumentó 3,9%, desde la primera medición del año (trimestre móvil enero-marzo 2010), superior al incremento en la fuerza de trabajo en el mismo lapso (2,5%).

Análisis de los indicadores analíticos de calidad del empleo¹

El porcentaje de Asalariados con Contrato escrito alcanzó el 83,4% en el actual período de medición, lo que significó una mejora de 0,8 punto porcentual, respecto del primer trimestre del año 2010. En referencia a la duración de los contratos, aunque se mantiene el predominio del Contrato indefinido (69,5%) sobre el

(1) En la presente edición los indicadores analíticos de calidad de empleo se analizan en referencia al trimestre enero-marzo, debido a que, por sus características, son indicadores que registran escasa variabilidad entre trimestres móviles.

VARIACIÓN DE OCUPADOS E INCIDENCIA POR REGIÓN

VARIACIONES TRIMESTRALES (en miles y %)

REGIÓN	MILES	%	INCIDENCIA*
TOTAL NACIONAL	58,90	0,8	0,8
ARICA Y PARINACOTA	0,23	0,3	0,0
TARAPACÁ	-2,55	-1,7	0,0
ANTOFAGASTA	5,35	2,1	0,1
ATACAMA	0,20	0,2	0,0
COQUIMBO	8,16	3,0	0,1
VALPARAÍSO	15,04	2,2	0,2
METROPOLITANA	18,01	0,6	0,3
O'HIGGINS	-4,18	-1,2	-0,1
MAULE	-1,86	-0,5	0,0
BIOBÍO	26,42	3,6	0,4
LA ARAUCANÍA	-6,59	-1,7	-0,1
LOS RÍOS	-1,41	-1,0	0,0
LOS LAGOS	-0,96	-0,3	0,0
AYSÉN	0,80	1,7	0,0
MAGALLANES	2,23	3,3	0,0

FUENTE: Encuesta Nacional de Empleo. INE

(*) La incidencia corresponde a la variación porcentual por el peso relativo de la región sobre el total del empleo nacional en el período anterior.

TASAS DE PRESIÓN LABORAL (%) PAÍS Y REGIONES

REGIÓN	AMJ 2010	MAM 2010	variación trimestral
TOTAL NACIONAL	17,7	18,0	-0,3
ARICA Y PARINACOTA	16,4	18,2	-1,8
TARAPACÁ	19,0	18,4	0,6
ANTOFAGASTA	20,8	23,5	-2,7
ATACAMA	15,9	17,2	-1,3
COQUIMBO	15,9	16,1	-0,2
VALPARAÍSO	20,7	20,2	0,5
METROPOLITANA	17,6	18,6	-1,0
O'HIGGINS	14,0	13,0	1,0
MAULE	15,6	15,1	0,5
BIOBÍO	19,7	20,7	-1,0
LA ARAUCANÍA	19,7	17,3	2,4
LOS RÍOS	15,8	16,2	-0,4
LOS LAGOS	13,8	12,5	1,3
AYSÉN	11,7	10,9	0,8
MAGALLANES	7,6	7,9	-0,3

FUENTE: Encuesta Nacional de Empleo. INE

Definido (30,5%), se observa una disminución del porcentaje de Asalariados con Contrato definido de 2.3 puntos porcentuales, frente a un aumento de los Asalariados con Contrato indefinido en igual magnitud.

Según rama de actividad económica, destaca la alta participación del Contrato indefinido en Intermediación financiera (87,8%), Comercio (81,4%) y Hogares privados con servicio doméstico (80,0%). En contraste con el trimestre enero - marzo 2010, las ramas con mayor participación fueron Intermediación financiera (87,0%), Transporte y comunicaciones (79,9%) y Comercio (78,9%).

Por otra parte, aunque el Contrato definido sigue siendo predominante en Construcción (66,8%) y Agricultura (53,0%), en comparación al primer trimestre, Construcción registró un aumento de 1,6 puntos porcentuales y Agricultura un fuerte descenso de 7,7 puntos porcentuales. En ambos casos, las cifras son coherentes con el comportamiento del empleo en estas ramas de actividad durante el primer semestre del año, incluida la estacionalidad negativa característica del período.

Con respecto a la calidad del empleo Asalariado, se observó un aumento de la participación de los asalariados con alto grado de protección en su empleo (68,8%), comparado con el primer trimestre (67,8%). Como contraparte, el porcentaje de asalariados con bajo grado de protección laboral (15,9%) registró una disminución en el mismo lapso (16,6%).

Entre estos dos extremos de nivel protección existe una alta heterogeneidad en aquellos Asalariados con Contrato escrito. Destacan los que poseen dos prestaciones (9,9%) y los que poseen cero prestaciones laborales (4,4%). En este último caso, se observó una disminución de 0,3 punto porcentual.

INDICADORES CALIDAD DEL EMPLEO

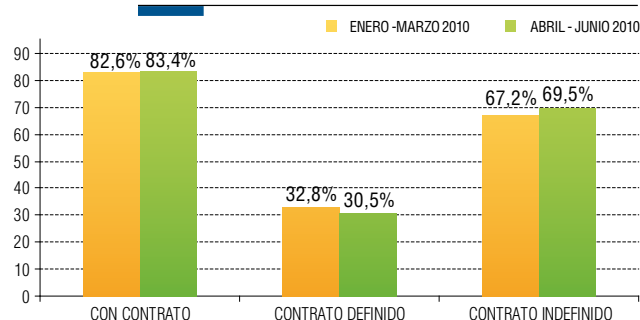
PORCENTAJE DE ASALARIADOS CON CONTRATO ESCRITO*	83,4%
PORCENTAJE DE ASALARIADOS CON CONTRATO DEFINIDO*	30,5%
PORCENTAJE DE ASALARIADOS CON CONTRATO INDEFINIDO*	69,5%
PORCENTAJE DE ASALARIADOS CON UN ALTO GRADO DE PROTECCIÓN**	68,8%
PORCENTAJE DE ASALARIADOS CON UN BAJO GRADO DE PROTECCIÓN***	15,9%

* Sobre el total de asalariados

** Son aquellos que declaran tener contrato escrito y poseen las siguientes prestaciones laborales: Cotización Previsional, de Salud y Seguro de desempleo. El % es sobre el total de asalariados

*** Son aquellos que declaran NO tener contrato escrito y NO poseen ninguna prestación laboral. El % es sobre el total de asalariados.

Asalariados según Contrato de Trabajo y Duración



DISTRIBUCIÓN DE LOS ASALARIADOS SEGÚN GRADO DE PROTECCIÓN SOCIAL¹ TOTAL NACIONAL

TRIMESTRE ABRIL - JUNIO 2010 (En miles y %)

EXISTENCIA DE CONTRATO ESCRITO	Total	%	Número de prestaciones Laborales ²	Total	%
SIN CONTRATO ESCRITO (ACUERDO DE PALABRA)	805,78	16,6%	Ninguna prestación laboral	768,15	15,9%
			1 prestación laboral	1,15	0,0%
			2 prestaciones laborales	8,51	0,2%
			3 prestaciones laborales	27,97	0,6%
CON CONTRATO ESCRITO	4034,46	83,4%	Ninguna prestación laboral	215,13	4,4%
			1 prestación laboral	12,22	0,3%
			2 prestaciones laborales	478,75	9,9%
			3 prestaciones laborales	3328,37	68,8%
TOTAL ASALARIADAS				4.840,24	100,0%

(1) Se excluye servicio doméstico puertas adentro y afuera.

(2) Las tres prestaciones laborales que se incluyen en este cuadro son: Cotización previsional, cotización de salud y seguro de desempleo.

Fuente: Encuesta Nacional de Empleo, INE

ANÁLISIS ESTRUCTURAL : CARACTERIZACIÓN DEL EMPLEO

Horas y jornada de trabajo

La distribución de los ocupados, según el número de horas habituales trabajadas a la semana, muestra una cierta heterogeneidad en la jornada de trabajo, destacándose en el trimestre abril- junio 2010, los ocupados que trabajan 45 horas a la semana (30,1%). Le siguen aquellos que trabajan en el tramo de 1 a 30 horas (20,2%). Estos últimos son considerados trabajadores a tiempo parcial.

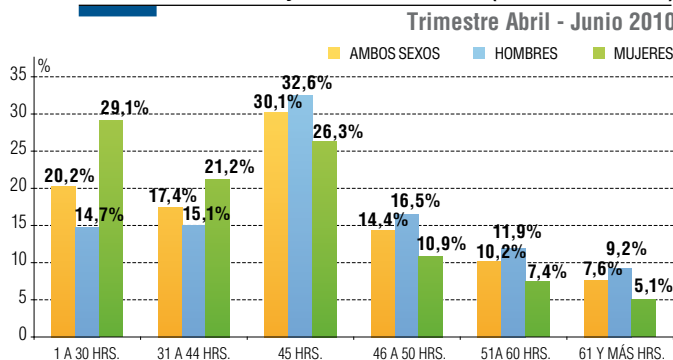
Según sexo se observan diferencias significativas, debido que por un lado los hombres se concentran mayoritariamente en la norma legal de 45 horas a la semana (32,6%), en cambio las mujeres lo hacen en el primer tramo de 1 a 30 horas (29,1%). Esto demuestra lo preponderante que son los trabajos a tiempo parcial dentro del empleo femenino.

Por rama de actividad económica, destaca la incidencia que tiene la jornada a tiempo parcial, en aquellos sectores relacionados con trabajos de menor calificación, como: Hogares privados con servicio doméstico (41,0%), Otras actividades de servicios comunitarios, sociales y personales (36,9%), Pesca (30,6%) y Comercio (27,4%). Por otro lado, se observa una alta participación de ocupados que trabajan 45 horas a la semana, en aquellos sectores donde habitualmente predominan los trabajos de mayor calificación, como Intermediación financiera (59,2%), Electricidad, gas y agua (56,6%) e Industria manufacturera (40,5%).

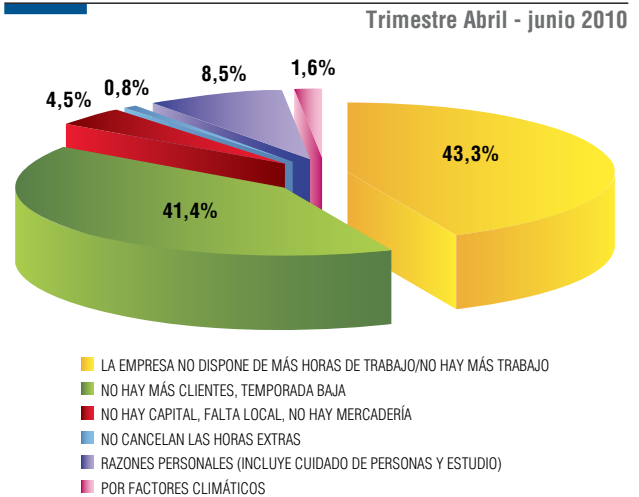
Respecto a los trabajadores a tiempo parcial, el 55,2% de ellos declara estar dispuesto a trabajar más horas y disponible para ello dentro de las próximas dos semanas (trabajadores a tiempo parcial involuntario). Dentro de las razones por las cuales no trabajan más horas, se destacan aquellas de índole económico por sobre las razones personales, como La empresa no dispone de más horas de trabajo (43,3%) y No hay más clientes, temporada baja (41,4%).

También se destaca dentro del total de ocupados, un segmento importante de aquellos que trabajan más de 45 horas (32,2%). Se observa que este exceso de horas trabajadas está

Distribución de los Ocupados según el número de Horas Habituales trabajadas a la semana (% sobre el total)



Distribución de los Ocupados a Tiempo Parcial Involuntario, según razones por la cual no trabajan más horas, Total nacional



sujeito a la necesidad por parte del trabajador de aumentar sus ingresos mensuales, debido a que al momento de conocer la disposición a reducir su jornada de trabajo a cambio de una reducción proporcional de su sueldo, el 96,7% señala que mantendría su jornada de trabajo.

Tiempo de permanencia en el empleo

El 27,2% del total de ocupados trabaja hace más de 10 años con el mismo empleador, negocio o actividad por cuenta propia. En segundo lugar, se encuentran los ocupados con un tiempo de permanencia en el empleo actual, entre 0 y 3 meses, los cuales representan el 20,2%. Otro segmento que se destaca son los ocupados que llevan entre 25 meses y 4 años, los cuales alcanzan al 12,2% del total. Según categoría laboral, se observan diferencias importantes, debido a que por un lado los Asalariados del sector público junto con los trabajadores independientes (Empleadores y Cuenta propia) se concentran mayoritariamente en el tramo de más de 10 años, con una participación del 44,8% y 42,7%, respectivamente. Por el otro lado, los Asalariados del sector privado se concentran principalmente en el tramo de 0 a 3 meses (24,7%).

Lugar de trabajo

Según los datos del trimestre abril - junio 2010, el 53,0% de los ocupados² trabaja en instalaciones u oficinas del cliente o empleador, seguido del 11,3% que realiza sus actividades en la calle o vía pública. Se observan diferencias en la importancia de un lugar de trabajo por sobre otro, dependiendo de la categoría laboral que realiza la persona.

(2) Se excluye de este análisis al Servicio doméstico puertas adentro y afuera.

OCUPADOS SEGÚN TRAMOS DE MESES DE PERMANENCIA EN EL EMPLEO ACTUAL

Trimestre abril - junio 2010 Total Nacional (en miles)

Tramos de Meses	Total Ocupados	%	Trabajadores independientes*	%	Asalariados sector público	%	Asalariados sector privado	%
Ocupados	7.030,69	100,0%	1.751,16	100,0%	773,61	100,0%	4.066,63	100,0%
0 a 3 meses	1.421,73	20,2%	244,24	13,9%	92,82	12,0%	1.003,50	24,7%
4 a 6 meses	408,92	5,8%	66,80	3,8%	21,55	2,8%	291,86	7,2%
7 a 9 meses	228,50	3,2%	34,66	2,0%	16,31	2,1%	158,77	3,9%
10 a 12 meses	229,70	3,3%	45,29	2,6%	16,16	2,1%	148,97	3,7%
13 a 18 meses	409,67	5,8%	72,31	4,1%	38,46	5,0%	264,59	6,5%
19 a 24 meses	271,46	3,9%	46,39	2,6%	21,39	2,8%	184,67	4,5%
25 meses a 4 años	854,61	12,2%	170,47	9,7%	82,60	10,7%	552,92	13,6%
49 meses a 6 años	656,12	9,3%	162,80	9,3%	66,45	8,6%	386,40	9,5%
73 meses a 8 años	377,30	5,4%	93,28	5,3%	41,86	5,4%	201,59	5,0%
96 meses a 10 años	262,65	3,7%	67,48	3,9%	29,49	3,8%	150,50	3,7%
Más de 10 años	1.910,04	27,2%	747,44	42,7%	346,52	44,8%	722,85	17,8%

* Incluyen a los Empleadores y Cuenta propia
Fuente: Encuesta Nacional de Empleo, INE

Dentro de los Asalariados, tanto privados como públicos, predomina el trabajo en instalaciones u oficinas del cliente o empleador con 67,4% y 88,5%, respectivamente. En los trabajadores Cuenta propia predomina el trabajo en la calle o vía pública (21,9%), además, de aquellos que trabajan en la casa del empleador o cliente (21,2%). En los Empleadores incide el trabajo en instalaciones u oficinas propias o arrendadas (36,6%). Finalmente en los Familiares no remunerados incide el trabajo en la oficina, local, taller o fabrica, anexo a su hogar (35,3%).

Lo anterior está relacionado también con el sector económico en el que se desempeña el ocupado, debido a que se constata un fuerte predominio del trabajo en instalaciones u oficinas del cliente o empleador, dentro de los sectores habitualmente más formales, como Enseñanza (95,8%), Intermediación financiera (91,3%), Servicios sociales y de salud (90,4%), y Administración pública (78,2%). En cambio, en los otros sectores económicos se observa más bien una heterogeneidad en el predominio de algún lugar físico de trabajo, el cual depende finalmente del tipo de ocupación que realiza la persona.

Calidad del empleo asalariado: Prestaciones laborales

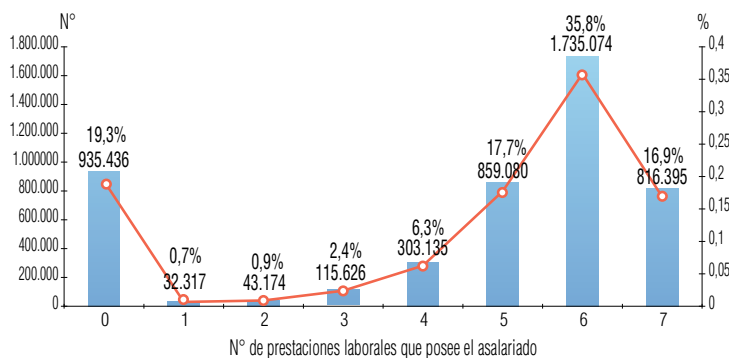
El número de prestaciones laborales que tienen los asalariados es una proxy de la calidad del empleo, asociado al grado de protección laboral, a través de la existencia de prestaciones básicas como cotización de salud, cotización previsional y seguro de desempleo, así como a la existencia de otros beneficios labo-

rales complementarios como vacaciones anuales, días pagados por enfermedad, permiso por maternidad/paternidad y servicios de guarderías infantiles.

Según los datos del último trimestre, el 35,8% de los asalariados posee seis prestaciones laborales, siendo la existencia de guardería infantil la principal causa para no alcanzar el máximo de siete prestaciones laborales. En este sentido, sólo el 16,9%

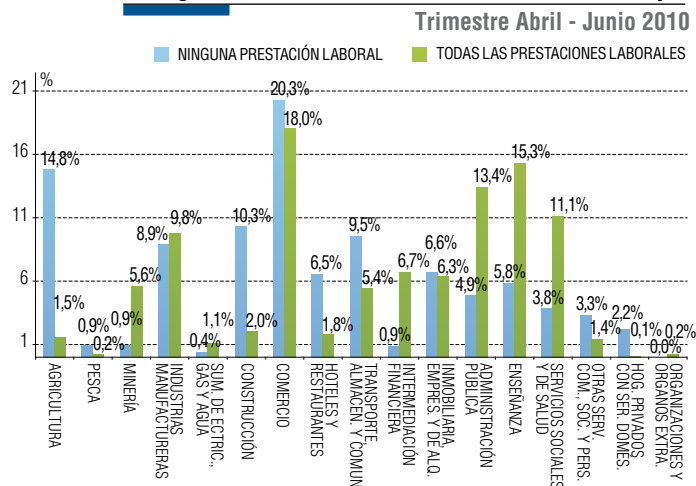
Distribución de los Asalariados según el Número de prestaciones Laborales que poseen³ (% sobre el total)

Trimestre Abril - Junio 2010



(3) El N° total de prestaciones laborales se calcula como la suma de todas las prestaciones que posee el trabajador.

Distribución de los Asalariados con ninguna o todas las prestaciones laborales según Rama de Actividad Económica donde trabajan



de los asalariados posee el total de prestaciones laborales. En el otro extremo de la distribución de la calidad del empleo, se ubican los asalariados que no poseen ninguna prestación laboral (19,3%), los cuales en su mayoría son Trabajadores no calificados (34,5%), Trabajadores de los servicios y vendedores de comercios y mercados (15,6%) y Oficiales, operarios y artesanos de artes mecánicas y de otros oficios (15,2%). Con respecto a la rama de actividad donde desempeñan sus labores, destaca Comercio (20,3%), Agricultura (14,8%) y Construcción (10,3%).

Cabe mencionar que la distribución de la calidad del empleo empeora si se incorpora a los trabajadores de Servicio doméstico, de los cuales sólo el 1,7% tiene todas las prestaciones laborales, en cambio el 54,9% no posee ninguna prestación. Estos trabajadores son en su mayoría mujeres con un nivel de calificación bajo que desempeñan sus labores en Hogares privados con servicio doméstico.

Forma de pago

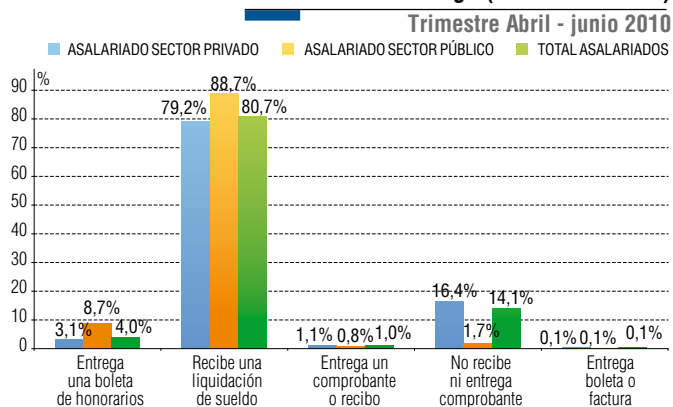
Otra característica que permite indagar en la calidad del empleo asalariado, tiene relación con la forma de pago de la remuneración mensual. Según los datos del último trimestre, el 80,7% del total de Asalariados recibe una liquidación de sueldo, seguido del 14,1% de ellos que no recibe ni entrega comprobante. Por último, cabe destacar el grupo de Asalariados que entrega una boleta de honorarios, que alcanza el 4,0% del total. Respecto a la incidencia que tiene el trabajo a honorarios, se observan diferencias dependiendo del sector al cual pertenece el Asalariado, debido a que dentro del sector público este grupo de trabajadores alcanza al 8,7%, en cambio en el sector privado llega al 3,1%.

Relación contractual

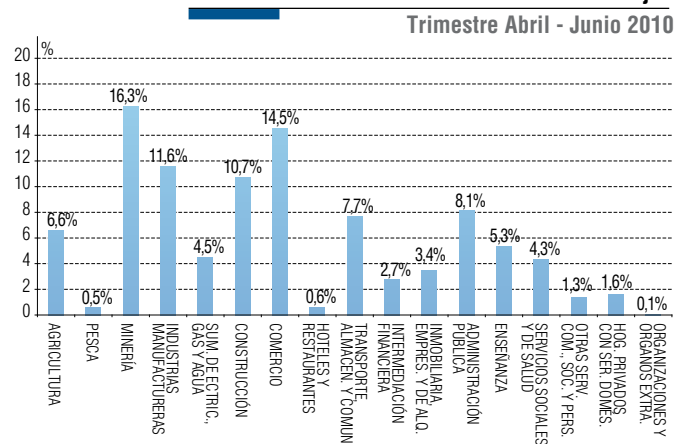
Un indicador relevante, sobre el nivel de flexibilidad que se observa en el mercado laboral, tiene relación con la identificación del tipo de relación contractual que existe entre el asalariado y su empleador. Los resultados muestran que el 87,4% de los Asalariados está contratado o tiene un acuerdo de trabajo directamente con la empresa donde trabaja. Respecto a las relaciones contractuales a través de un intermediario, el porcentaje de asalariados que están subcontratados alcanza el 10,7% del total, seguido de aquellos cuya relación contractual es con una empresa de servicios temporales o suministradora de trabajadores, los cuales representan el 1,6%. En último lugar, se ubican los asalariados contratados a través de un enganchador, los cuales poseen una baja incidencia (0,3%).

Del total de Asalariados que tienen una relación contractual triangular (subcontratados o suministrados por una empresa), el 16,3% se desempeña en actividades relacionadas con la Minería, seguido del sector Comercio que alcanza el 14,5% del total.

Distribución de los Asalariados según la Forma de Pago (% sobre el total)



Distribución de los Asalariados Subcontratados o Suministrados por otra empresa según la Rama de Actividad Económica donde trabajan



Mariana Schkolnik Chamudes, Directora del Instituto Nacional de Estadísticas. Edición: Oficina de Comunicaciones. Paseo Bulnes 418, Santiago, Chile - Teléfono 892 4309 - e-mail: prensa.ine@ine.cl - www.ine.cl "Empleo Trimestral" se publica dentro de los cinco últimos días hábiles de cada mes.